

## Underrättelser för sjöfarande Sjöfartsverket



## Underrättelser för sjöfarande Områdesindelning



**SJÖFARTSVERKET**

Redaktion  
Sjöfartsverket  
Ufs  
601 78 NORRKÖPING  
tel: 0771 630 605  
e-post: [ufs@sjofartsverket.se](mailto:ufs@sjofartsverket.se)

Ansvarig utgivare:  
Affärsområdeschef Patrik Wiberg



## TILLKÄNNAGIVANDEN

\* 15509 (T)

### Rekommendationer för sjötrafik under isförhållanden i syfte att undvika olyckor för skridskoåkare etc.

Följande rekommendationer har tagits fram för att minska risken för att skridskoåkare och andra - vilka använder isar för transport eller rekreation - åker ned i isrännor eller avskärs från möjligheten att ta sig till land.

#### Följ farlederna och var uppmärksam

När isen lagt sig bör sjöfarande i största möjliga utsträckning använda de farleder som redovisas i sjökort eller de inofficiella sjövägar som används av kollektivtrafik och av de som bor och verkar i skärgårdarna.

Om man ser människor på isen i det område där man går fram bör man förvissa sig om att isen inte bryts upp där dessa uppehåller sig eller att isrännan inte gör det omöjligt för personerna att ta sig till land.

#### Fartbegränsning och förbud mot att bryta isränna

För att isen inte ska brytas sönder och därmed omöjliggöra användning för transporter kan det under vintern på vissa platser finnas fartbegränsning eller förbud mot sjöfart. Beslut om sådana restriktioner meddelas i varje enskilt fall som en temporär notis i Underrättelser för sjöfarande.

#### Att tänka på innan isränna bryts

Inför en sjöresa i isbelagda farvatten nära land eller i skärgårdar krävs en extra utförlig planering av färdvägen. Följ om möjligt befintliga isrännor längs de farleder och sjövägar som nämns ovan. Innan ny isränna bryts bör man ta reda på lokala förhållanden som t.ex. om öar i området är bebodda eller om det brukar anordnas transportvägar, skridskobanor och liknande på isen och om det har etablerats lokala rutiner för att varna för isrännor.

#### Informera allmänheten innan isränna bryts

Sveriges Radio P4 - Trafikredaktionen

Skicka ett mail med information om isrännan till [trafiken@sverigesradio.se](mailto:trafiken@sverigesradio.se). Maillet ska innehålla information om var och när isrännan kommer att brytas eller har brutits. Det är viktigt att ange området i förhållande till en väl känd plats samt komplettera med detaljerad information om rännans sträckning. Fartygets namn samt rapportörens namn och kontaktuppgifter ska framgå.

Ring därefter till Trafikredaktionen och berätta att du skickat en e-post om isränna. Ring 020 999 444 eller via Sveriges Radios växel 08 784 50 00.

Informationen läses normalt i några av de fasta trafik- och servicerapporterna i den lokala P4-kanalen på vardagar kl 6-18 och publiceras på hemsidan <https://sverigesradio.se/sida/trafiken/>

Skridskonätet

Skicka ett mail med information om isrännan till [fartyg@skridsko.net](mailto:fartyg@skridsko.net). Texten i maillet publiceras med automatik på hemsidan [www.skridsko.net/mail/fartyg/](http://www.skridsko.net/mail/fartyg/). Maillet bör innehålla följande uppgifter:

Ämne: Ungefär var isränna ska brytas eller var isränna har observerats, ex. "Mälaren. Lövholmen-Stäket."

Maillets text ska innehålla: Datum när isränna ska brytas eller en befintlig isränna har observerats samt uppgift om isrännans sträckning. Om möjligt, bifoga en kartbild som visar rännans sträckning.

Ufs A, avsnitt 6.5

*Sjöfartsverket, Norrköping. Publ. 15 december 2020*

## UNDERRÄTTELSE

### Bottenviken

\* 15515 (P)

Sjökort: 41, 411, 412

### Sverige. Bottenviken. NV Malören. Nordvästgrundet. Utmärkning.

Notiser som utgår: 2020:836/15501(P)

Nuvarande lysbojar kommer ersättas med lysprickar. Under en tid kommer samtlig utmärkning vara ute.

Inför	babordslysprick FI R 3s	a)	65-34,611N	023-24,799E
Inför	styrbordslysprick FI(2) G 6s	b)	65-35,098N	023-25,659E

Bsp Bottenviken 2018/s05, s14, s15

*Sjöfartsverket. Publ. 15 december 2020*

**Norra Kvarken****\* 15511 (T)****Sjökort: 4, 42, 429, 5, 512****Sverige. Norra Kvarken. TSS in Norra Kvarken. Bojar indragna för vintern. 2020 - 2021.**

Tid: Till våren 2021.

Följande bojar i trafiksepareringen "TSS in Norra Kvarken" har dragits in för vintern.

ostkardinallysboj, Odelgrund	a)	63-25,53N	020-33,93E
nordkardinallysboj, Östra Kvarken	b)	63-32,89N	020-51,03E

Bsp Bottenhavet N 2019/s34, s35

*Sjöfartsverket. Publ. 16 december 2020***Skagerrak****\* 15383****Sjökort: 932****Sverige. Skagerrak. Orust. Svanesund. Ändrad note 144.**

<b>Ändra</b>	note 144	kort 932, båtsportskort Västkusten N och Västkusten S
--------------	----------	---

Bsp Västkusten N 2019/s42, Bsp Västkusten S 2019/s69

**Note 144****FERRY - SVANESUND**

Contact with ferry before passing can be made on VHF Ch 10.

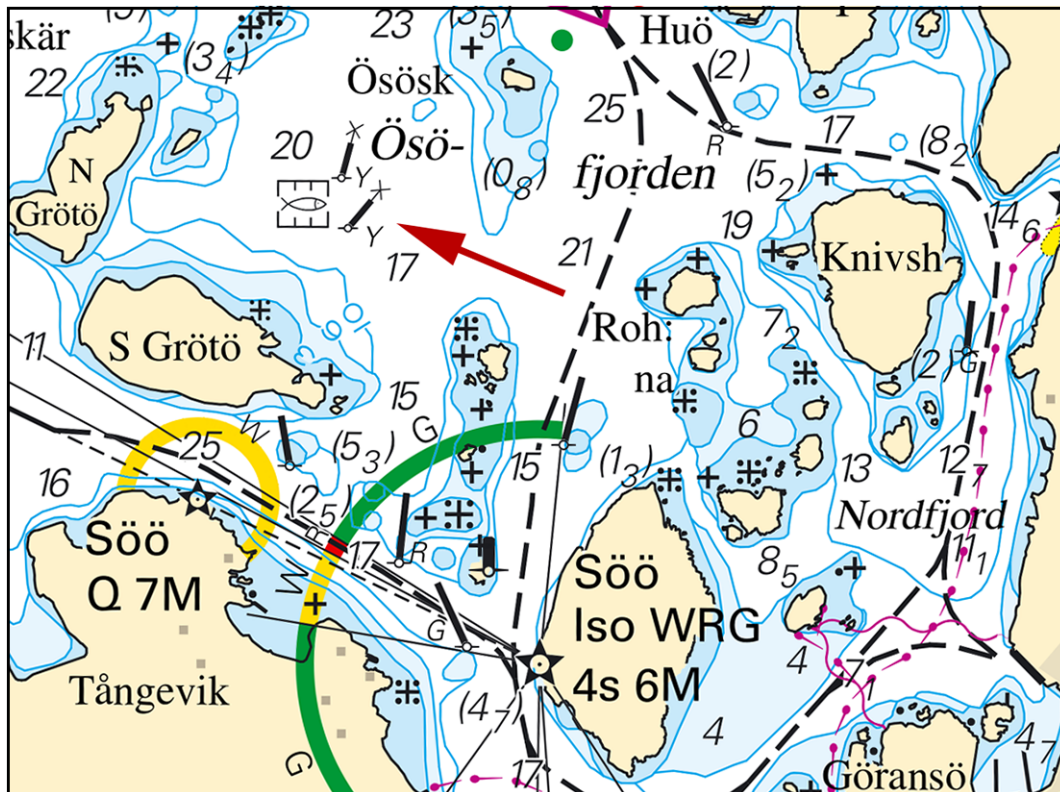
**FÄRJA - SVANESUND**

Innan passage kan vägfärjan anropas på VHF kanal 10.

*Note 144**Sjöfartsverket. Publ. 16 december 2020***\* 15483****Sjökort: 933, 934****Sverige. Skagerrak. N om Sotekanalen. NO om S Grötö. Algodling.**

<b>Inför</b>	specialprick	a)	58-27,200N	011-15,883E
<b>Inför</b>	specialprick	b)	58-27,133N	011-15,900E
<b>Inför</b>	marinodling	c)	58-27,158N	011-15,795E

Bsp Västkusten N 2019/s14, s15



Algoding Ösöfjärden

KosterAlg AB. Publ. 16 december 2020

## Vänern och Trollhätte kanal

\* 15516 (T)

Sjökort: 13, 133, 1331

Sverige. Vänern och Trollhätte kanal. Luröleden. Fyr Stångudden. Fasadbelyst kummel med runtomlysande fyrlykta.

Notiser som utgår: 2020:831/15409

Tid: Tills vidare

Ett fasadbelyst kummel vid fyren Stångudden är utrustat med en runtomlysande fyrlykta Iso 2s vilket kompletterar fyrljus.

Fyr Stångudden	58-47,385N	013-15,033E
----------------	------------	-------------

Visas ej i ENC.

Bsp Göta kanal 2011/s26, s28, s37, s38, Bsp Vänern 2018/s06, s09, s26, s28, s41, s42

Sjöfartsverket. Publ. 16 december 2020